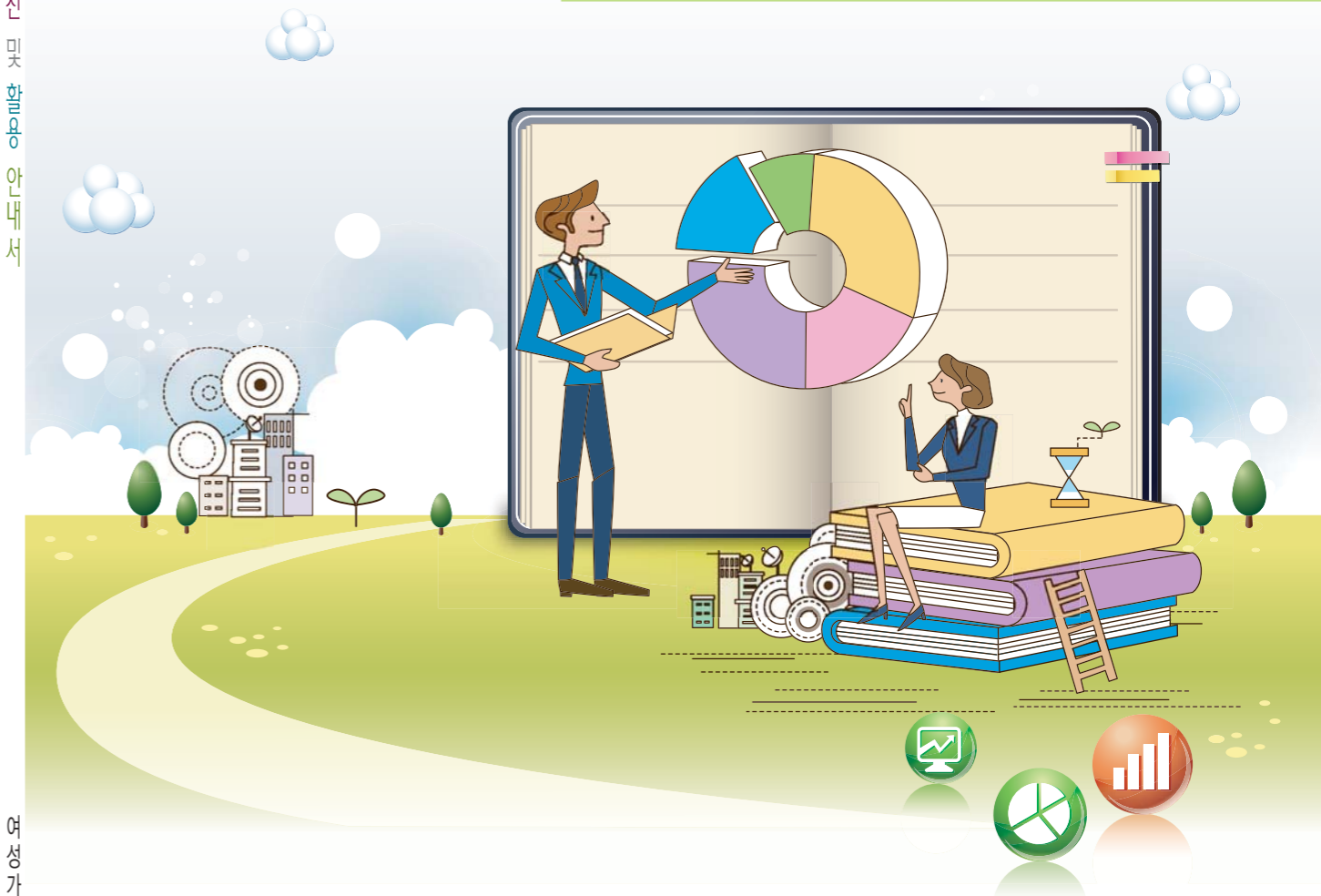



# 2011 성인지 통계


## 생산 및 활용 안내서



2011 성인지 통계 생산 및 활용 안내서



 **여성가족부**  
Ministry of Gender Equality & Family  
100-777 서울특별시 중구 청계천로 8 프리미어 플레이스  
대표전화 : (02)2075-4500 [www.mogef.go.kr](http://www.mogef.go.kr)

 **통계청**  
STATISTICS KOREA  
302-701 대전광역시 서구 청사로 189 정부대전청사 3동  
대표전화 : (042)481-4114 <http://kostat.go.kr>

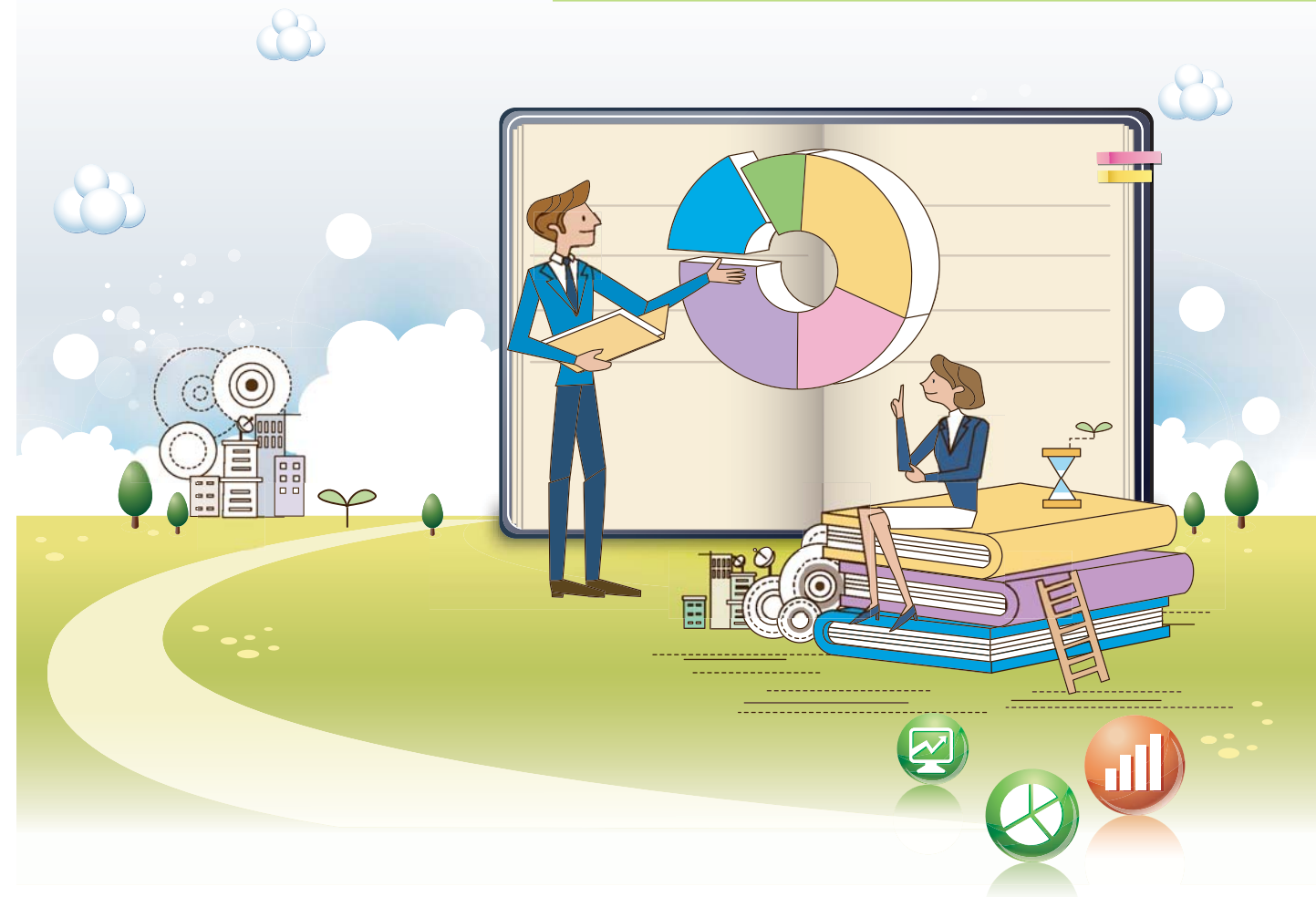
 **여성가족부**  
Ministry of Gender Equality & Family  
 **통계청**  
STATISTICS KOREA



2011 성인지 통계  
생산 및 활용 안내서

# 2011 성 인지 통계

## 생산 및 활용 안내서





## 2011 성 인지 통계 생산 및 활용 안내서



I. 안내서 발간 목적과 활용	1. 발간 목적	4
	2. 활용	5
II. 성 인지 통계란 무엇인가	1. 성 인지 통계의 정의	6
	2. 성 인지 통계의 도입 배경	6
	3. 성 인지 통계의 필요성	8
	4. 성 인지 통계의 범주	9
III. 성 인지 통계 추진 현황	1. 성 인지 통계의 추진근거	14
	2. 정부통계 생산현황	16
	3. 성 인지 통계 생산 현황	18
	4. 과제	20
IV. 성 인지 통계 생산과 활용을 위한 가이드라인	1. 기본 방향	21
	2. 통계의 기획단계	22
	3. 통계의 생산단계	24
	4. 통계의 분석과 결과 제시	25
V. 성 인지 통계의 개선 사례	1. 통계 기획단계의 개선사례	26
	2. 통계 생산단계의 개선사례	27
	3. 통계 분석과 결과 제시단계의 개선사례	34
	4. 성별영향평가 결과에 의한 개선사례	37
VI. 참고자료	1. 부문별 주요 성 인지 통계	39
	2. 국제 성평등 지수	46
	3. 선진국의 성 인지 통계 추진사례	48
	4. 성 인지 통계DB 사이트	50



# I | 안내서 발간 목적과 활용

## 1 | 발간 목적

- 성별영향평가제도, 성인지예결산제도의 시행에 따라 성 인지 통계 생산 및 활용의 필요성이 증대
- 여성발전기본법, 통계법 등 관련법을 통해 성 인지 통계 생산의 법적 근거를 확립
- 관련법제도의 확립에도 불구하고 성 인지 통계 생산 및 활용에 필요한 구체적인 지침이 제공되지 않음
  - 스웨덴, 영국 등 외국에서는 공무원 등 성 인지 통계 생산자 및 이용자를 위한 안내서를 발간·보급하여 성 인지 통계를 활성화함
- 여성가족부는 『성별 통계 생산 및 활용 안내서』를 발간·보급함으로써 성 인지 통계 생산자 및 이용자를 지원하고, 성 인지 통계에 대한 이해도를 제고하여 왔음
- 통계법 일부개정 등과 같은 법제도적 환경 변화, 새로운 성 인지 통계 개선 및 개발 사례 발굴 등에 따라 기존 안내서 개정의 필요성이 대두됨
- 성 인지 통계 관련 국내외 법제도 환경 변화를 반영하고, 새로운 사례를 보완하여 성 인지 통계 생산자 및 이용자의 업무를 지원함으로써, 성 인지 통계에 대한 인식 제고를 위해 『2011 성 인지 통계 생산 및 활용 안내서』를 발간함

## 2 | 활용

- 성 인지 통계 기획 및 발간의 참고자료
  - 각 통계작성기관이 기존 통계 개선 및 신규 통계 개발의 기획 단계에서 본 안내서에 수록된 사례를 참고함
  - 각 통계작성기관이 성 인지 통계의 발간 및 공표 단계에서 본 안내서의 통계표 성별 구분 사례를 참고함으로써 성 인지 통계 보급을 활성화함
- 성 인지 통계 활용의 참고자료
  - 성별영향평가사업 담당자, 성인지예결산서 작성 공무원, 각급 기관의 여성정책담당 공무원 등이 해당 업무를 수행하는 과정에서 성 인지 통계 활용 사례 및 성 인지 통계정보 자료원 등을 활용함으로써 업무의 효율성을 제고함
- 성 인지 통계 교육의 참고자료
  - 성 인지 통계의 정의 및 범주, 성 인지 통계 관련 제도 및 정책 현황 등을 성 인지 통계 생산자 및 이용자를 대상으로 하는 각종 교육의 부교재 등 참고자료로 활용하여, 성 인지 통계에 대한 전문 지식을 보급하고 인식 제고에 기여함





## II | 성 인지 통계란 무엇인가

### 1 | 성 인지 통계의 정의

- 협의(狹義)로는 개별 차원의 통계에서 남녀로 구분되어 있는 통계
- 광의(廣義)로는 여성과 남성의 조건과 사회공헌, 남녀의 필요와 특수한 문제를 반영하기 위해 생산, 제시된 통계
- 궁극적으로는 사회의 여러 측면에서 성별로 불평등한 현상을 보여주고 철폐하기 위해 만들어지는 모든 통계

### 2 | 성 인지 통계의 도입 배경

- 성 인지 통계의 부재
  - 1970년대 양성평등이 세계 각국에서 국가의 주요 의제로 채택되기 시작하였음에도 불구하고 성 인지 통계가 부재하여 관련정책 수립이 곤란
- 1975년 UN 제1차 세계여성대회
  - 성 인지 통계의 중요성을 공식적으로 인정
  - 여성의 지위와 삶을 나타내는 자료 및 통계의 체계적인 수집과 지표개발이 본격적으로 시작됨

#### • 1995년 UN 제4차 세계여성대회

- 여성관련 정책의 기획 및 평가를 위해 성별 구분 자료의 생산과 배포를 적극적인 전략(의제)으로 채택 권고
- 특히 모든 형태의 일과 고용에 대한 포괄적인 지식, 출산과 모성보호, 모든 형태의 폭력, 장애 등에 대한 통계 개발 강조

#### 제4차 세계여성대회 행동강령(1995)

- 개별 차원의 통계를 성 및 연령별 수집, 편집, 분석, 제시할 것을 강조
- 비공식 부문의 참여를 포함한 여성과 남성의 경제적 기여에 대한 자료 수집 권고
- 국가계정에 포함된 무보수 노동과 포함되지 않은 무보수 노동 모두에 대한 평가방법 개발 요구
- 빈곤, 보건서비스, 성폭력, 장애인에 대한 개념과 자료수집 방법의 개선 필요성 강조

#### • 2000년 UN 제23차 여성특별 총회

- 성 인지 통계의 중요성을 강조하는 결과 문서 채택
- 국가 정책의 성별영향평가에 필요한 성 인지 통계 지표 개발을 통해 성별, 연령별 통계 수요에 대응할 것을 강조함

#### • 2005년 UN 제49차 여성지위위원회

- 성인지예산제도, MDG 이행 등과 관련된 성 인지 통계의 중요성 강조<sup>1)</sup>

#### • 2010 UN유럽경제위원회와 세계은행연구원

- 성 인지 통계의 생산과 활용을 위한 매뉴얼(Dveloping Gender Statistics)에서 성 인지 통계의 개발과정과 정책과의 관련성을 강조

1) 2000년 유엔정상회의에서 189개국 정부대표들이 모여 "지속가능한 발전을 위한 새천년 개발선언문"과 함께 이의 실현을 위해 채택한 8개항의 "새천년 개발목표(MDG, Millennium Development Goals)"를 말함. MDG는 "남녀평등의 달성과 여성권한의 강화", "모성사망을 감소", "빈곤감소" 등으로 구성됨.

### 3 | 성 인지 통계의 필요성

- **남녀 간 차이의 제시**
  - 실제로 남녀가 처한 사회적, 개인적 상황이 다름에도 불구하고 이에 대한 통계가 부족
  - 남녀의 실제 상황에 대한 대중과 정책입안자의 이해를 촉진하여 잘못된 성 역할 고정관념 탈피
- **불평등한 상황에 대한 점검을 통해 양성 평등한 상태의 이정표 제시**
  - 남녀의 차별적인 상태를 통계로 비교함으로써 남녀의 불평등한 부분 점검
  - 양성 평등한 상태를 향한 이정표 제시
- **양성평등정책과 성 주류화 제도의 효율성 제고**
  - 양성평등정책의 수립 근거 제공 및 정책의 점검과 평가 가능
  - 성별영향평가제도, 성인지예산제도 등 성주류화 제도의 효율적 시행에 필요한 기초 정보 제공

#### ❓ 성별영향평가제도란?

정책과정에서 여성과 남성의 특성과 사회·경제적 격차 등의 요인들을 분석·평가함으로써 양성 평등한 정책이 개발·집행되도록 하는 도구를 의미함

#### ❓ 성인지예산제도란?

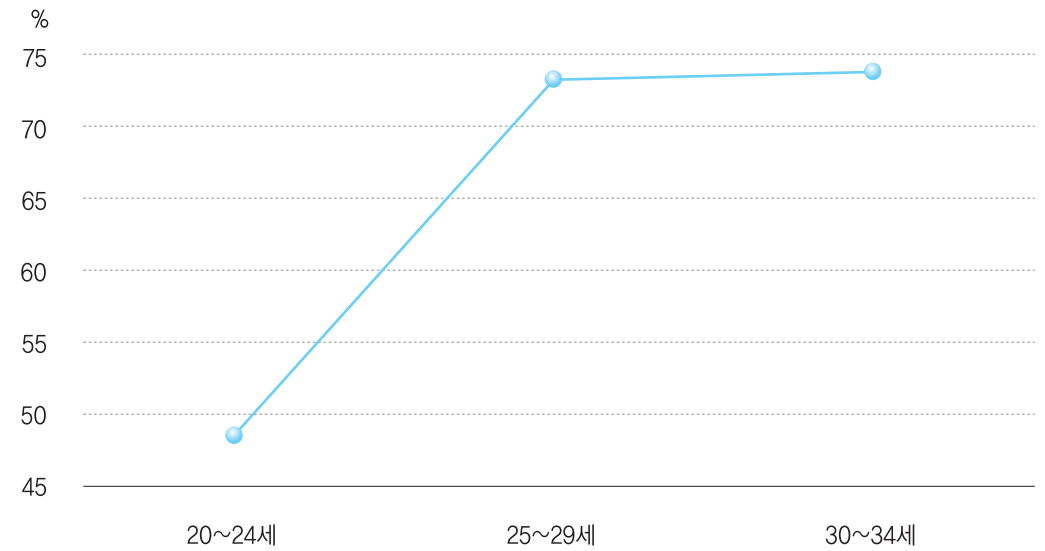
정부예산이 여성과 남성에게 미치는 효과를 예산과정에서 고려하여 자원이 성 평등한 방식으로 사용될 수 있도록 예산의 배분구조와 규칙을 변화시키고자 하는 일련의 활동을 의미함

### 4 | 성 인지 통계의 범주

#### 1) 남녀로 구분된 통계

- 개별차원의 통계에서 남녀를 구분하여 조사하고 발표한 통계
- 남녀로 구분하지 않은 전체 통계는 남녀의 서로 다른 상황을 파악하기 곤란

예 1-1 남녀를 구분하지 않은 전체 통계-연령별 경제활동참가율(2010)

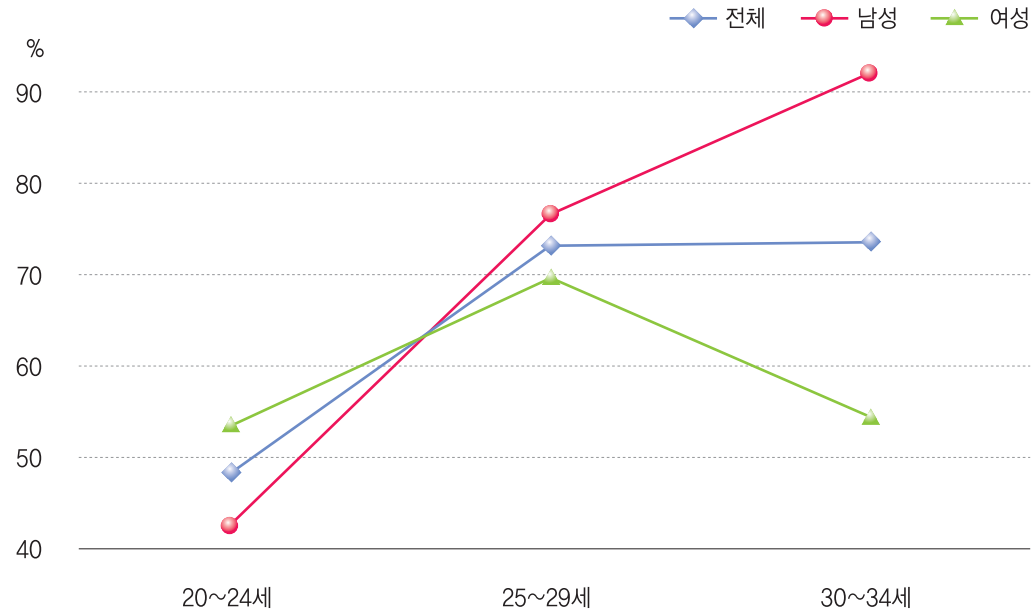


분석 : 20대 전반에 비해 20대 후반과 30대 전반의 경제활동참가율이 높아짐

출처 : 통계청(2011), KOSIS DB



예 1-2 남녀를 구분한 통계-성별 연령별 경제활동참가율(2010)



분석 : 남성은 연령이 20대 후반에 이르면 경제활동참가율이 77.0%로 20대 전반에 비해 급격하게 높아지고 30대 초반에는 10명 중 9명 이상이 경제활동을 함. 이와 반대로 여성은 30대 여성 10명 중 5명만이 경제활동에 참여함으로써 경제활동참가율이 급격하게 감소함

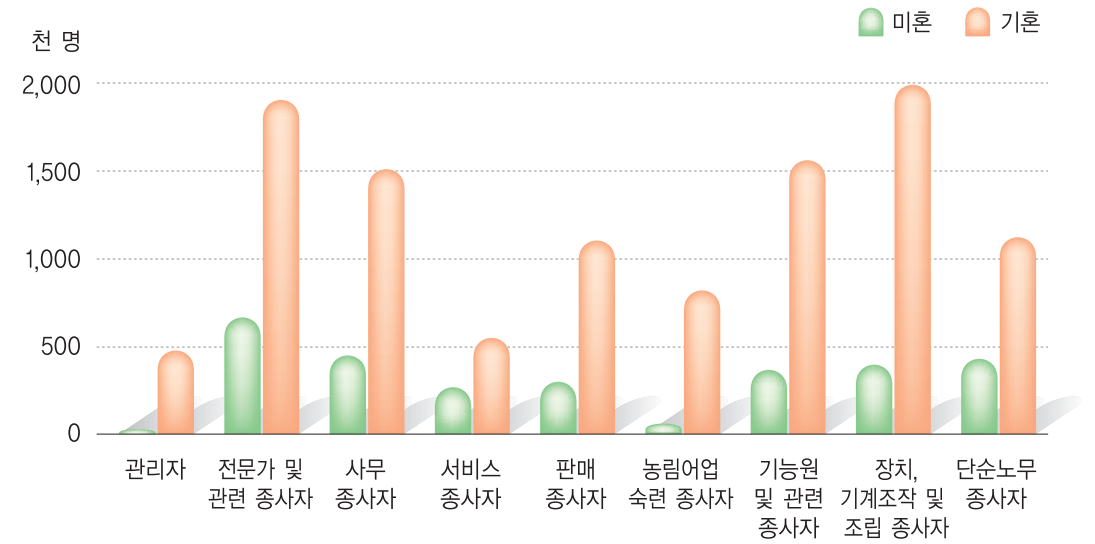
출처 : 통계청(2011), KOSIS DB



## 2) 조사항목이나 분석기준에서 남녀의 특성을 고려한 통계

※ 혼인상태와 같이 여성의 삶에 중요한 영향을 미치는 요인을 고려할 수 있도록 조사 및 분석이 이루어져야 함

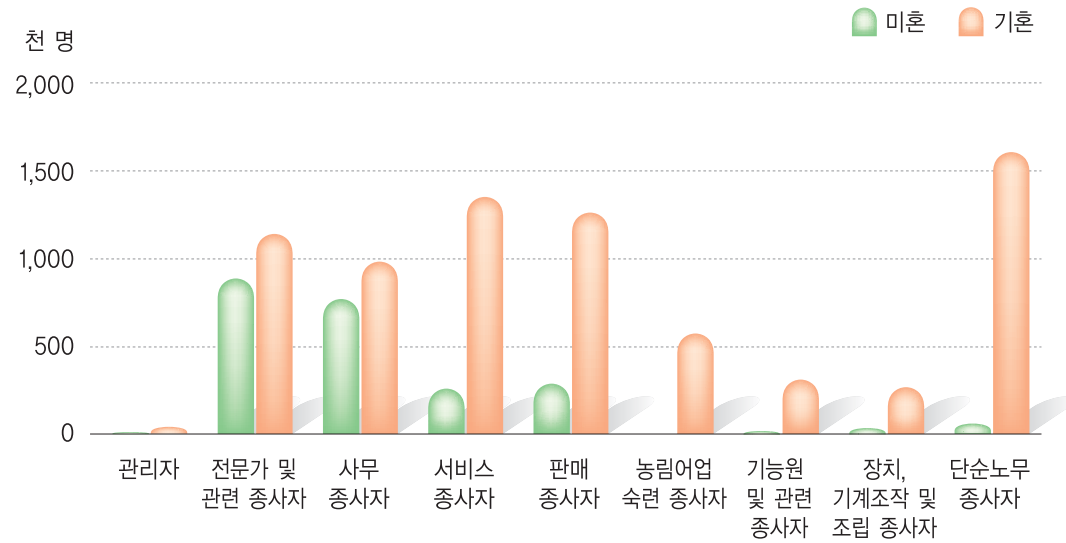
예 2-1 남성 취업자의 혼인상태별 직업별 분포(2010)



분석 : 남성은 모든 직종에서 기혼이 미혼보다 많으나, 기혼과 미혼의 직종분포는 비교적 비슷하게 나타남

출처 : 한국여성정책연구원(2011), 「한국의 성 인지 통계」

예 2-2 여성 취업자의 혼인상태별 직업별 분포 (2010)



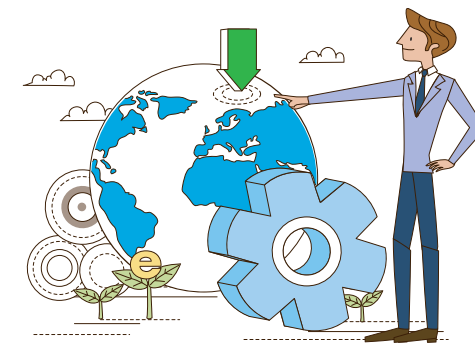
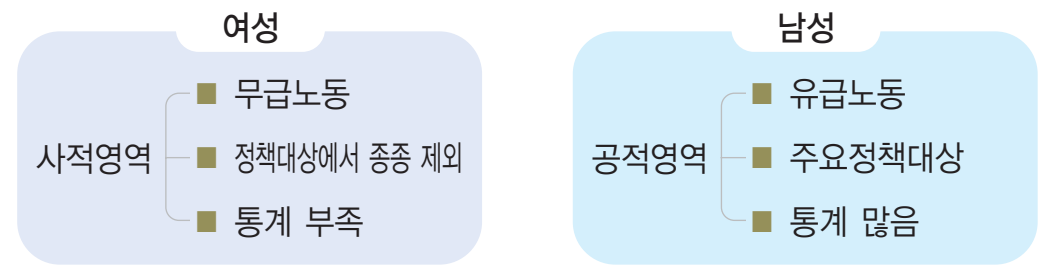
분석 : 여성은 남성과 동일하게 모든 직종에서 기혼이 미혼보다 많으나, 혼인상태별 직종의 분포는 크게 다름. 미혼여성은 전문직, 사무직 종사자가 가장 많고, 단순노무직, 농림어업 숙련 종사자가 적은 반면, 기혼여성은 서비스와 판매직, 단순노무직, 농림어업직 종사자가 미혼여성에 비해 월등하게 많음. 즉, 여성은 혼인상태에 따라 직종분포가 달라진다는 것을 알 수 있음

출처 : 한국여성정책연구원(2011), 「한국의 성 인지 통계」

### 3) 남녀의 다른 사회적, 개인적 상황을 충분히 보여주는 통계

- 사회생활의 비중이 높은 남성들은 취업자, 근로자 혹은 가구주에 해당되어 통계가 다양하고 풍부함
- 반면 가정생활의 비중이 높은 여성에 대한 통계는 부족
  - 이를 보충하기 위해 국제적으로 '시간사용조사'를 실시함
  - 우리나라 통계청에서는 1999년부터 5년 주기로 「생활시간조사」를 실시하고 있음
  - 「생활시간조사」 결과를 바탕으로 여성이 수행하는 무급가사노동의 경제적 가치평가에 대한 연구 등이 이루어짐

예 3 기존의 남녀 간 역할과 그에 따른 주요 통계 비교





## III 성 인지 통계 추진현황

### 1 성 인지 통계의 추진근거

#### 1) 관련법

##### ❖ 여성발전기본법

제13조(여성 관련 문제의 조사 등) ① 여성가족부장관은 효율적인 여성정책을 수립하기 위하여 필요하면 여성과 관련된 문제에 대한 기초조사와 여론조사를 실시하여야 한다. <개정 2010.1.18>  
 ② 여성가족부장관은 정보체계를 구축하여 여성 관련 정보를 제공하기 위하여 노력하여야 한다. <개정 2010.1.18>  
 ③ 국가와 지방자치단체가 인적(人的) 통계를 작성하는 경우에는 주요 분석 단위에 포함시켜야 한다.  
 [전문개정 2008.6.13]

##### ❖ 통계법

제6조(통계책임관의 지정 및 운영) ①통계작성기관의 장은 소관 통계의 작성·보급 및 이용에 관하여 다음 각 호의 사무를 총괄하게 하기 위하여 소속 직원 중에서 통계책임관을 지정·운영하여야 한다. 이 경우 지정대상자의 범위는 대통령령으로 정한다. <개정 2010.3.31>

1. 통계작성기관 및 소속 기관의 통계업무의 종합·조정 및 품질관리에 관한 사무
2. 다른 통계작성기관과의 협력에 관한 사무

3. 통계 중 자연인이 포함된 경우 성별로 구분한 성별통계 작성 및 보급에 관한 사무
  4. 그 밖에 소관 통계의 작성·보급 및 이용에 관한 사무
- 제18조(통계작성의 승인) ① 통계작성기관의 장은 새로운 통계를 작성하고자 하는 경우에는 그 명칭, 종류, 목적, 조사대상, 조사방법, 조사사항의 성별구분 등 대통령령으로 정하는 사항에 관하여 미리 통계청장의 승인을 받아야 한다. 승인을 받은 사항을 변경하거나 승인을 받은 통계의 작성을 중지하고자 하는 경우에도 또한 같다. [전문개정 2007.4.27]

#### 2) 관련 정책

##### ❖ 제3차 여성정책기본계획수정(판)(2008-2012)

- 성별영향평가 실효성 확보를 위한 성별통계 확립

##### □ 성별통계의 확립

- 국가생산통계 중 모든 인적통계 성별 구분
  - 행정기관이 자체 생산하는 행정통계의 성별 구분
- 통계의 생산·활용 기반 정비
  - 통계전담조직·인력 확충
  - 중앙부처와 지자체 간의 성별통계 협력체제 구축
- 성별 통계 생산 절차 개선
  - 통계작성승인 심사지침에 성별통계관련 사항을 반영하고, 통계작성기관에 배포 및 교육
  - 국가통계품질 진단 시 성별통계에 대한 점검 실시
- 통계담당자에 대한 성별통계 교육의 내실화
  - 통계교육원의 교육프로그램 설계 및 교육 시행 시 성별통계 교육내용 포함
  - 통계작성기관 워크숍 개최 등을 통한 성별통계 작성에 대한 통계담당자들의 인식 확산

##### ❖ 대통령 공약사항

- 성 인지 통계 생산 및 활용 확대를 위한 기반 정비

## 2 | 정부통계 생산현황

- 우리나라 정부통계의 생산과 보급은 통계법에 근거하고 있으며, 통계법 제18조에 의거 총 833종의 국가승인통계가 작성되고 있음(2011. 2. 현재)
- 우리나라는 분산형의 통계생산체제를 취하고 있어, 통계작성기관별로 중앙행정기관(통계청 제외)은 321종, 지방자치단체 366종, 지정기관은 146종의 국가승인통계를 작성하고 있으며, 통계청이 작성하는 국가승인통계는 52종으로 전체의 6.2%임

기관별 통계 작성 현황  
(2011.2.1. 현재)

단위: 기관, 종

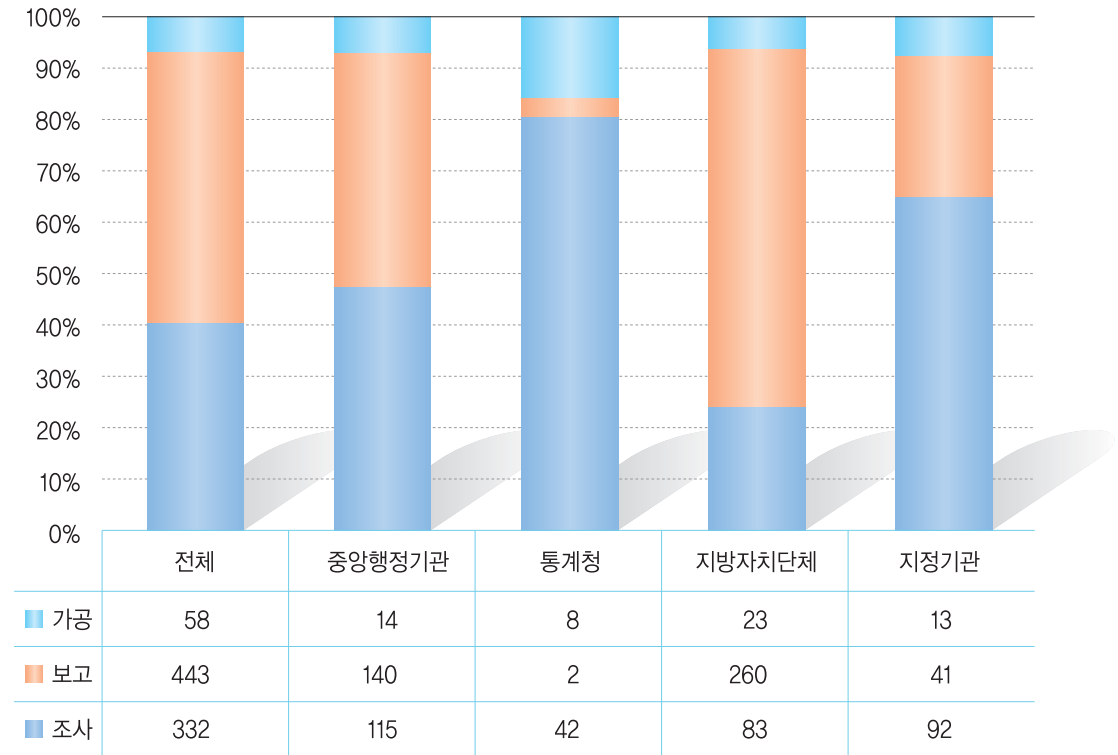
부 문	작성 기관수	작성 통계수	통계종류별		작성형태별		
			지정	일반	조사	보고	가공
계	375	833	90	743	332	443	58
o 정부기관	298	687	74	613	240	402	45
- 중앙행정기관	38	321	58	263	157	142	22
· 통계청	1	52	41	11	42	2	8
· 이외 기관	37	269	17	252	115	140	14
- 지방자치단체	260	366	16	350	83	260	23
o 지정기관	77	146	16	130	92	41	13

출처 : 통계청 홈페이지

- 작성방법별로 조사통계<sup>2)</sup>는 332종, 보고통계<sup>3)</sup>는 443종, 가공통계<sup>4)</sup>는 58종이 작성되고 있음

2) 통계작성기관이 조사대상에 대하여 면접, 우편, 전화, 인터넷 등을 통하여 직접 조사한 통계결과(인구총조사, 경제활동인구조사 등)  
3) 통계작성기관이 인/허가, 면허, 보고 등의 행정행위를 함으로써 부수적으로 얻어지는 통계결과(재정통계, 자동차면허 상황 등)  
4) 조사 또는 보고통계를 활용하여 새로운 형태의 지표, 지수 등으로 작성한 통계결과(경기종합지수, 국민계정 등)

- 기관별로 통계작성 방법을 보면 통계청은 조사통계 42종, 보고통계 2종, 가공통계 8종으로 대부분이 조사통계이고 통계청을 제외한 중앙행정기관은 조사통계 115종, 보고통계 140종으로 보고통계가 52.0%를 차지하고 있음
- 한편, 지방자치단체는 조사통계 83종, 보고통계 260종을 작성하고 있으며, 지정기관은 조사통계 92종, 보고통계 41종을 작성하여, 조사통계가 63.0% 차지함



기관별 통계작성 방법

주 : 중앙행정기관 중 통계청은 별도로 집계함  
출처 : 통계청 홈페이지

### 3 | 성 인지 통계 생산 현황

#### 1) 중앙행정기관의 성 인지 통계 현황(2010. 7. 현재)

연도	관련 사업	부처
1983~ 매년	「여성과 취업」통계위주 보고서 발간	노동부
2000~격년	「법무부 여성통계」 통계집 발간	법무부
2005	「법무부 여성통계 체계개편 연구」연구보고서 발간	
2001	「여성보건복지 : 현상과 통계」통계집 발간	보건복지부*
2003	「한국여성의 건강통계집」통계 및 연구보고서 발간	
2003	「여성복지증진을 위한 성 인지적 통계자료 생산방안」 연구보고서 발간	
2000~2003	「여성과 공직」일부 통계집 발간	행정안전부*
2005~ 매년	「지방자치단체 여성공무원 통계」	
2002	「여성농업인 복지지표 연구」 연구보고서 발간	농림수산* 식품부
1997~ 매년	「통계로 보는 여성의 삶」 통계집 발간	통계청
2005, 2006	「여성가족통계연보」 통계집	여성가족부*

주 : 보건복지부는 옛 보건복지가족부, 행정안전부는 옛 행정자치부, 농림수산부는 옛 농림부, 여성가족부는 옛 여성부를 의미함

#### 2) 지방자치단체의 성 인지 통계 현황(2010. 7. 현재)

연도	발간물 명칭	지방자치단체
2004, 2005, 2006, 2007, 2009, 2010	통계로 보는 서울여성	서울시
2005, 2007, 2008, 2009	부산여성통계, 부산여성가족통계연보, 2009통계로 보는 부산 여성의 삶	부산시
1998, 2005	대구여성통계	대구시
1997, 1998, 1999, 2009	인천여성통계, 인천 성 인지 통계	인천시
1999, 2010	광주여성통계, 통계로 보는 광주여성	광주시
1998, 2003, 2005	대전여성통계	대전시
2007	울산여성가족통계연보	울산시
2000, 2003, 2006	경기여성통계, 경기여성가족통계	경기도
2008	경기도 시·군별 가족여성통계	
2003, 2005, 2006, 2009	강원여성통계, 강원 성 인지 통계	강원도
1999, 2005, 2007	충북여성통계	충청북도
1999, 2001, 2003, 2005, 2006	충남여성통계	충청남도
1999, 2001, 2003, 2005	전북여성통계	전라북도
2004, 2009	전남여성통계, 전남성별통계	전라남도
2000, 2004	경북여성통계	경상북도
2004, 2005	경남여성통계연보	경상남도
1998, 2002, 2004, 2006	제주여성통계연보	제주도
2003	고양여성통계	고양시
2007	통계로 보는 서초여성	서초구

#### 3) 한국여성정책연구원의 성 인지 통계 현황(2010. 7. 현재)

연도	보고서 명	형태
1996	여성의 사회지표 개발	양성평등지표 보고서
2005	양성평등지표의 개발	양성평등지표 보고서
1986, 1994	여성관련 사회통계 및 지표	통계책자
1994~ (매년)	한국의 성 인지 통계	통계책자
2003~ (2년 주기)	도표로 보는 여성통계	통계 소책자
2004~ (2년 주기)	지역여성통계	통계 소책자
2005~ (매년)	Women in Korea	영문 통계 소책자
2006~	성 인지 통계정보 시스템	인터넷 통계정보 포털

## 4 | 과제

- 한국여성정책연구원의 『한국의 성 인지 통계』(구: 여성통계연보), 통계청의 『통계로 보는 여성의 삶』 등 성 인지 통계 책자 및 보도자료 작성
  - 현재 발간되는 통계집으로는 분석대상이 기존에 생산되는 통계로 제한되어 통계 수요의 전반적인 수용이 곤란
  - 여성정책의 범위가 전 부처로 확대되고, 여성보다는 양성평등으로 초점이 이동하면서 보다 적극적인 성 인지 통계 생산 요구
- 조사통계는 대부분 성별 문항이 있으나, 보고통계는 통계의 집계과정에서 성별 문항이 누락되는 경우가 다수
- 성별로 분류한 조사의 경우도 성 인지 의식 부재, 표본오차의 문제 등으로 발표하지 않는 경우가 다수
- 남녀의 다른 상황을 보여줄 수 있는 통계 빈약
  - 여성에 대한 폭력의 발생 원인과 현황에 대한 통계, 여성의 가족 내 지위에 대한 통계 등



## IV | 성인지 통계 생산과 활용을 위한 가이드라인

### 1 | 기본 방향

- 성 인지 통계의 생산과 구축을 위해 국가 수준의 제도적 장치를 마련
- 기존의 통계 및 신규통계에 대해 성 인지적 관점이 반영되었는지를 확인
- 모든 개별 통계는 성 인지적으로 분석, 제시할 수 있도록 성별로 수집
- 모든 변수와 특성은 성별을 일차적이고 포괄적인 분류기준으로 하여 분석 및 결과 제시
- 정확한 문제를 발굴하고 필요한 자료를 생산하기 위해 통계의 생산자와 이용자 사이의 긴밀한 의사소통 및 협력



## 2 | 통계의 기획단계

- 기존의 통계내용이 몰성적<sup>5)</sup>(沒性的 · Gender Blind)이거나 성 편견을 갖고 있는지 점검

### 예1 성별 의료이용 행태

- 외형상 건강보험 지급건수는 여성이 남성보다 많아 여성이 의료혜택을 더 많이 받는 것처럼 보이지만 건당 진료비는 남성이 높음

### 예2 지하철 짐칸의 높이

- 짐칸의 높이가 여성의 신장을 고려하지 않고 정해짐. 그 결과 대부분의 남성들은 어려움 없이 짐칸에 짐을 올려놓을 수 있으나, 160cm 정도의 평균 신장의 여성은 올려놓기가 어려움

### 예3 사무실 책상 높이

- 남자의 평균 신장을 기준으로 제작되어 여성들은 피로감을 더욱 크게 느낌

### 예4 주요변수를 고려하지 못하는 문제점

- 경제활동인구조사에서 혼인상태는 주요 변수임. 2010년 여성의 경제활동참가율은 49.4%로 남성 73.0%와 비교하여 매우 낮지만, 혼인상태별로 보면 이와 같은 차이가 기혼자의 경제활동참가율의 차이임을 알 수 있음
- 미혼의 경우 여성(50.5%)과 남성(51.3%)이 비슷하게 나타나지만, 기혼의 경우 여성 49.1%, 남성 83.0%로 그 차이가 매우 큼
- 혼인상태와 같은 주요변수를 조사표에 포함하고, 결과표에서도 제시해야 함

- 현재 중요한 성 이슈를 반영하기 위해 필요한 통계가 무엇인지를 분석

### 예 이혼율의 급증 분석

- 이혼율의 증가가 사회적인 문제가 되고 있으나, 성 인지적 관점에서 왜 이혼율이 증가하는지 혹은 이혼으로 예상되는 문제점이 무엇인지를 보여줄 수 있는 통계가 부재함
- 이혼한 여성들의 빈곤화를 예방하기 위해 이들의 재산분배와 이혼 후의 소득에 대한 통계가 필요함

- 여성과 남성의 특유한 경험을 반영할 수 있는 통계 기획

### 예1 40대 남성의 높은 사망률

- 40대 남성의 사망률이 여성에 비해 약 3배가량 높음. 2009년 40대 인구 천 명당 사망자는 여성 1.1명, 남성 2.9명임. 이처럼 40대 남성 사망률이 여성 사망률 보다 높은 원인을 밝힐 수 있는 통계의 개발이 필요함

### 예2 여성장애인의 모성건강

- 일반 여성의 모성건강 통계는 풍부한 편이나, 여성장애인 등과 같은 특수 집단에 대한 모성건강 통계는 부족함

5) 정책이슈와 관련되는 여성과 남성의 다른 요구와 상황을 반영하지 못함으로써 결국 정책의 내용이나 수단, 집행방식 등에서 어느 한 성에게 차별적인 효과가 나타날 가능성이 있는 것을 의미함.



### 3 | 통계의 생산단계

- ❖ 조사 설계 시 조사대상자의 선정과 조사개념이 결과적으로 특정 성에게 유리하거나 불리하지 않은지 검토

#### 예1 무급가족종사자 개념의 문제점

- 무급가족종사자란 '자기에게 수입이 오지 않더라도 자기가구에서 경영하는 농장이나 사업체의 수입을 높이는 데 주당 18시간 이상 도와준 자'를 말함. 농가나 도시 영세 자영업을 하는 가구의 경우 부부가 공동으로 참여함에도 불구하고, 남편은 자영자, 아내는 무급가족종사자로 분류되어 여성의 노동참여가 과소평가되기 쉬움

#### 예2 가구주개념의 문제점

- 가구주는 남자라는 고정관념에 의해 여자가 주된 생계책임자일 경우에도 남자가 가구주로 집계될 가능성이 높음. 또한, 맞벌이 부부가 증가하면서 주된 생계책임자가 한 명이라는 설정 자체가 무의미해짐. 아래의 표는 이러한 고정관념을 보여주는 통계임. 유배우 가구 중 맞벌이부부의 경우 여성가구주는 2.6%에 불과하며, 여자가 혼자 버는 경우에도 여성가구주는 40.1%에 불과함. 반면 남자가 혼자 버는 경우에 남성가구주의 비율은 100.0%임

맞벌이·홀벌이 가구의 성별 가구주 비율

	여성 홀벌이	남성 홀벌이	맞벌이	둘 모두 미취업	계
여성가구주	40.1%	0.0%	2.6%	44.4%	22.2%
남성가구주	59.9%	100.0%	97.4%	55.6%	77.8%

주 : 20세 이상 60세 미만 가구주부부  
출처: 「2009년 생활시간조사」 원자료 분석

- ❖ 각 기관별로 생산되고 있는 통계 조사표 중 인적 사항에 관한 문항은 반드시 성별, 연령별 문항 삽입

#### 예 예: 1997년 이전의 사업체기초통계조사표의 문제점

- 대표자의 성별 문항이 없어, 사업체 경영에 대한 남녀차이를 알 수 없었음

### 4 | 통계의 분석과 결과 제시

- ❖ 통계자료를 분석하고 그 결과를 제시할 때 일차적으로 성별, 연령별 분석을 통하여 특성 파악
  - 성별로 큰 차이를 갖고 있음에도 불구하고 성별 분석이 누락될 경우 현상의 파악이 곤란

#### 예1 「보건복지통계연보」 중 전염병 발병자 통계의 문제점

- 전염병 발생에 있어 남녀가 질병군별로 서로 차이를 보이고 있으나, 성별통계를 제시하지 않아 차이가 파악되지 않음. 2010.1월1일-7월27일 현재 1군 전염병은 여자 136명, 남자 113명으로 여자가 많고, 2군 전염병은 여자 6,772명, 남자 8,672명으로 남자가 훨씬 많음 (질병관리본부, 전염병 웹 통계시스템)

#### 예2 「보건복지통계연보」 중 병원 종사 의료인력 통계의 문제점

- 병원종사 의료인력의 성별 분포가 나와 있지 않아 병원종류별로 여성의 참여가 어느 정도 인지 파악할 수 없음

- ❖ 남성과 여성의 특성을 나타낼 수 있는 변수를 독립변수에 포함하는데, 특히 여성은 혼인상태를 주요 독립변수로 채택

#### 예 예 「경제활동인구연보」의 여성취업자의 혼인상태별 직업 분포 통계의 문제점

- 여성은 혼인상태가 직업에 큰 영향을 미치고 있음에도 불구하고 분석단계에서 제시되지 않고 있음





# V | 성 인지 통계의 개선 사례

## 1 | 통계 기획단계의 개선사례

### 1) 새로운 주제의 발굴 사례

양성평등의 실현에 필요한 통계과제를 발굴하여 현상의 파악과 정책입안에 활용

예 통계청의 「생활시간조사」

기존의 문제점	개선사항	개선효과
<ul style="list-style-type: none"> <li>- 기존의 국가통계는 산업과 고용 등에 치중되어 있어 경제활동참가율이 낮은 여성들의 일상생활에 대한 통계 부족</li> <li>- 여성들의 가사노동과 가족 돌보기에 대한 통계부족은 여성들에게 여러 가지 불리한 결과 초래</li> </ul>	<ul style="list-style-type: none"> <li>- 「생활시간조사」 기획, 5년 주기로 실시 (1999년부터 5년 주기로 실시)</li> </ul>	<ul style="list-style-type: none"> <li>- 남녀 시간사용의 차이 파악 가능</li> <li>- 남성과 여성의 가사노동과 시장노동 참가 시간 비교 가능</li> <li>- 가사노동 수행자의 경제적 기여도 계산 가능</li> </ul>



## 2 | 통계 생산단계의 개선사례

▷ 조사표의 문항이나 답항을 개선하여 남성과 여성의 차이의 분명한 제시

### 1) 조사표에 성별문항의 삽입

예 통계청의 「사업체 기초통계조사」

기존의 문제점	개선사항	개선효과
<ul style="list-style-type: none"> <li>- 대표자의 성별문항이 없어 성별 사업체 운영 특성 분석이 불가</li> </ul>	<ul style="list-style-type: none"> <li>- 대표자의 성별 문항 삽입(1997년부터)</li> </ul>	<ul style="list-style-type: none"> <li>- 사업주의 성별 차이가 드러나, 이에 따른 효율적인 정책수립 가능</li> </ul>

예 통계청의 「사업체 기초통계조사」조사표

◎ 1996년 이전

1. 사업체명		응 답 자	소속:
2. 대표자명			성명:
3. 소재지	가·동·리 번지 통 반 빌딩·시장·상가 등 층 호		전화:
		대표 전화	( ) -

◎ 1997년 이후

1. 사업체명		응 답 자	소속:
2. 대표자명	①남 ②여		성명:
3. 소재지	읍·면·동 리 번지 호 통 반 빌딩·시장·상가 등 층 호		전화:
		대표 전화	( ) -

예 「사업체 기초통계조사」 통계표

<p>1996년 이전</p> <ol style="list-style-type: none"> <li>1. 산업세세분류별 총괄</li> <li>2. 산업소분류 및 시·도별 사업체수, 종사자수</li> <li>3. 산업중분류 종사자규모 및 시·도별 사업체수, 종사자수</li> <li>4. 산업중분류, 사업체 구분 및 시·도별 사업체수, 종사자수</li> <li>5. 산업중분류, 조직형태 및 시·도별 사업체수, 종사자수</li> <li>6. 산업중분류, 종사상 지위 및 시·도별 종사자수</li> </ol>	➡	<p>1997년 이후</p> <ol style="list-style-type: none"> <li>1. 산업세세분류별 총괄</li> <li>2. 산업소분류 및 시·도별 사업체수, 종사자수</li> <li>3. 산업중분류 종사자규모 및 시·도별 사업체수, 종사자수</li> <li>4. 산업중분류, 사업체구분 및 시·도별 사업체수, 종사자수</li> <li>5. 산업중분류, 조직형태 및 시·도별 종사자수</li> <li>7. 산업중분류, 대표자 남녀 및 시·도별 사업체수</li> <li>8. 산업중분류, 종사자 남녀 및 시·도별 종사자수</li> </ol>
---	---	--

◎ 산업중분류, 대표자 남녀 및 시·도별 사업체수(1997년)

산업분류	전국	서울	부산	...	경남	제주
전산업	2,853,673	692,616	253,641		190,149	35,788
남자	1,929,293	503,767	164,728		120,979	21,368
여자	924,380	188,849	88,913		69,170	14,420

2) 조사표에 여성과 남성의 상황을 파악할 수 있는 문항 포함

예 통계청의 「인구주택총조사」

기존의 문제점	개선사항	개선효과
<ul style="list-style-type: none"> <li>- 6세 미만 아동의 유무가 부모의 취업에 미치는 영향을 파악할 수 있는 통계 부재</li> <li>- 남녀결혼이민자 등 다문화 가족 관련 통계 부재</li> </ul>	<ul style="list-style-type: none"> <li>- 통계청의 「인구총조사」에 아동의 보육상태에 관한 문항 삽입</li> <li>- 국적 문항 추가</li> </ul>	<ul style="list-style-type: none"> <li>- 6세 미만 아동 유무와 부모의 취업관계를 파악 가능</li> <li>- 13세 이하 아동의 보육 상태 파악으로 구체적인 보육정책의 수립 가능</li> <li>- 남녀결혼이민자 등 다문화 가족 관련 정책 수립의 기초자료 확보</li> </ul>

◎ 인구주택총조사 표본조사표의 조사 내용

<p>1995년 이전</p> <p>확인요망(내용)</p> <ol style="list-style-type: none"> <li>①성명</li> <li>②가구주와의 관계</li> <li>③성별</li> <li>④나이</li> <li>⑤종교</li> <li>⑥교육정도</li> <li>⑦혼인상태</li> </ol>	➡	<p>2000년 이후</p> <ol style="list-style-type: none"> <li>①성명</li> <li>②성별</li> <li>③나이</li> <li>④가구주와의 관계</li> <li>⑤교육정도</li> <li>⑥아동보육</li> <li>⑦국적</li> <li>⑧입국연월</li> </ol>
---	---	--

<p>⑤ 아동보육</p> <p>(집에서 세는 나이 1세부터 초등학교 아동까지만 기입합니다)</p> <p>이 아동은 지난 일주일 동안 낮(오전 9시~오후 6시)에 누가 (어느 곳에서) 돌보았습니까?</p> <ul style="list-style-type: none"> <li>· 지난 일주일은 「2010년 10월 24일 ~ 10월 30일」입니다.</li> <li>· 학생은 방과 후의 보육 상태를 기준으로 합니다.</li> <li>· 두 가지 이상인 경우에는 주된 곳 두 곳에만 표시합니다.</li> </ul>	<ol style="list-style-type: none"> <li>① 부모</li> <li>② 조부모(친가·외가)</li> <li>③ 기타 가족 또는 친인척</li> <li>④ 가사도우미, 이웃사람</li> <li>⑤ 유치원</li> <li>⑥ 어린이집, 놀이방</li> <li>⑦ 기타 보육시설</li> <li>⑧ 방과 후 학교</li> <li>⑨ 학원(예·체능 포함)</li> <li>⑩ 혼자 또는 아동끼리 보냄</li> <li>⑪ 기타</li> </ol>
<p>⑥ 국적 ⑦ 입국연월</p> <p>현재 국적은 어디입니까?</p> <ul style="list-style-type: none"> <li>· 조선족은 중국(조선족)으로 기입합니다.</li> </ul> <p>출생 시 국적은 어디입니까?</p> <p>(현재 외국인이거나 출생 시 외국인이었던 분만 기입합니다)</p> <p>대한민국에 언제 입국하였습니까?</p> <ul style="list-style-type: none"> <li>· 대한민국에 거주·취업 등을 위하여 처음 입국한 때를 말하며, 여행 등을 위하여 잠시 입국한 것은 제외합니다.</li> </ul> <p style="text-align: right;">년      월</p>	<ol style="list-style-type: none"> <li>① 대한민국</li> <li>② 외국</li> </ol> <ol style="list-style-type: none"> <li>① 대한민국</li> <li>② 외국</li> </ol>

주 : 아동보육상태에 대한 질문은 2000년 「인구주택총조사」에서 처음 포함되었으며, 2005년, 2010년 일부수정, 국적에 대한 질문은 2010년 새로 포함되었음

### 3) 조사표의 답항을 남녀의 상황을 분석할 수 있도록 개선

예 통계청의 「경제활동인구조사」

기존의 문제점	개선사항	개선효과
<ul style="list-style-type: none"> <li>- 비경제활동인구의 활동상태 분류에서 여성은 육아 또는 가사에, 남성은 통학에 집중되어 있음</li> <li>- 하지만, 답항에서 가사와 통학을 하나로 묶고, 통학에 대한 자세한 분류가 없어 남녀 활동 상태를 알 수 없음</li> <li>- 기타 분류가 너무 포괄적이어서 남녀의 특징이 드러나지 않음</li> </ul>	<ul style="list-style-type: none"> <li>- 지난 한 주간 주로 한 것에 대한 답항에서 가사와 육아로 분류함(1997년)</li> <li>- 통학은 정규교육기관 통학, 입시 학원 통학, 취업을 위한 학원·기관 통학으로 구분함(2003년)</li> <li>- 기타는 군입대 대기 등 4개로 재분류함(2003년)</li> </ul>	<ul style="list-style-type: none"> <li>- 비경제활동인구 중 가장 비중이 높았던 활동에 대해 성별 특징을 보다 자세히 분석 가능해짐</li> <li>- 비경제활동인구 중 기타로 묶였던 인구의 남녀 활동상태를 보다 명확히 파악할 수 있음</li> </ul>

1996년	⑦ 활동 상태
	<p>지난 1주간 주로 무엇을 하였습니다습니까?</p> <ol style="list-style-type: none"> <li>1. 일하였음</li> <li>2. 일시휴직</li> <li>3. 구직활동</li> <li>4. 가 사</li> <li>5. 통 학</li> <li>6. 연 소 · 연 로</li> <li>7. 심신장애</li> <li>8. 기 타 ( )</li> </ol>



2003년	⑦ 활동 상태
	<p>지난 1주간 주로 무엇을 하였습니다습니까?</p> <ol style="list-style-type: none"> <li>1. 일하였음</li> <li>2. 일시휴직</li> <li>3. 구직활동</li> <li>4. 발령대기</li> <li>5. 육 아</li> <li>6. 가 사</li> <li>7. 정규교육기관 통학</li> <li>8. 입시학원 통학</li> <li>9. 취업을 위한 학원·기관 통학 (고시학원, 직업훈련기관 등)</li> <li>10. 취업준비</li> <li>11. 진학준비</li> <li>12. 연 로</li> <li>13. 심신장애</li> <li>14. 군입대 대기</li> <li>15. 결혼준비</li> <li>16. 쉬었음</li> <li>17. 기타 ( )</li> </ol>

### 4) 보고양식과 과정의 개선

예 공무원인사통계보고규정

기존의 문제점	개선사항	개선효과
<ul style="list-style-type: none"> <li>- 공무원인사통계보고규정의 별지 1호 서식에 의한 공무원 현원 통계 보고는 여성공무원을 별도로 작성하게 되어 있으나, 별지 2호 서식에 의한 공무원 임용 통계보고는 여성공무원을 별도로 작성하지 않아 신규 채용, 승진, 퇴직 등 임용에 서의 성별 차이 분석이 곤란</li> </ul>	<ul style="list-style-type: none"> <li>- 모든 공무원 인사정보를 전산정보로 입력하여 통계처리가 가능하게 한 '전자인사관리시스템(PPSS)' 도입 (2003년부터)</li> <li>- 공무원인사통계보고규정의 개정을 통해 별지 2호 서식도 여성공무원을 별도로 작성토록함(2006년 부터)</li> </ul>	<ul style="list-style-type: none"> <li>- 공무원의 현원과 임용관련 모든 내용에 대해 성별 분석이 가능하게 됨</li> </ul>



예 보건복지부, 등록장애인현황 보고양식

기존의 문제점	개선사항	개선효과
- 등록장애인 양식에는 주민등록번호가 있어 등록장애인의 성별 파악이 가능하나, 집계단계에서 성별 구분이 이루어지지 않음	- 등록장애인 현황관련 보고양식을 성별로 구분함	- 성별·연령별·지역별·장애유형별로 세분화 된 등록장애인 통계 정보의 활용이 가능하게 됨

등록장애인현황 보고양식: 개선 전

등록장애인현황

□ 시·도별 등록현황 (   년,   월말 현재, 단위: 명)

구분	계	서울	부산	대구	인천	광주	대전	울산	경기	강원	충북	충남	전북	전남	경북	경남	제주
계																	
지체장애																	
뇌병변장애																	
시각장애																	
청각장애																	
언어장애																	
정신지체																	
정신장애																	
발달장애																	
신장장애																	
심장장애																	
호흡기장애																	
간장애																	
안면장애																	
정루요루장애																	
간질장애																	

등록장애인현황 보고양식: 개선 후(일부)

등록장애인현황

1. 유형별 등급별(남여별) 장애인현황

단위: 명

구분	합계			1급			2급			3급			4급			5급			6급			
	계	남	여	계	남	여	계	남	여	계	남	여	계	남	여	계	남	여	계	남	여	
합계																						
지체																						
뇌병변																						
시각																						
청각																						
언어																						
지적																						
지배성																						
정신																						
신장																						
심장																						
호흡기																						
간																						
안면																						
장루·요루																						
간질																						

2. 연령별 유형별(남여별) 장애인현황

단위: 명

구분	성별	총계	지체	뇌병변	시각	청각	언어	지적	지배성	정신	신장	심장	호흡기	간	안면	장루·요루	간질
총계	계																
	남																
0세	계																
	남																
1세	계																
	남																
2세	계																
	남																
3세	계																
	남																
4세	계																
	남																
5세	계																
	남																
6세	계																
	남																
7세	계																
	남																
8세	계																
	남																
9세	계																
	남																
10세	계																
	남																

# 3 | 통계 분석과 결과 제시단계의 개선사례

## 1) 통계표를 성별로 구분된 항목으로 개선

예 옛 행정자치부의 「통계연보」

기존의 문제점	개선사항	개선효과
<ul style="list-style-type: none"> <li>- 공무원 인사관리 통계 중 '제1절 시험' 과 '제2절 임용' 에서 성별 통계를 제시하지 않아 시험과 임용 등 인사관리 부문별 여성 진출현황 분석 곤란</li> </ul>	<ul style="list-style-type: none"> <li>- 「통계연보」의 '제3장 인사관리' 중 '제1절 시험' 의 모든 통계표를 성별로 구분하여 제시</li> <li>- '제2절 임용' 에 '대체인력 활용 현황' 표를 추가</li> <li>- '제2절 임용' 에서 '주요부서의 여성공무원 현황' 추가</li> </ul>	<ul style="list-style-type: none"> <li>- 여성들의 공무원 증가추세에 대한 면밀한 분석이 가능</li> <li>- 여성공무원의 모성보호현황 파악</li> <li>- 주요부서의 여성공무원 참여를 위한 기초통계 마련</li> </ul>

### ◎ 2000년까지

연도	구분	회별	선발예정인원	총출원자수	합격자수	경쟁률
2000		44	196	12,556	203	69:1

### ◎ 2001년부터

연도	구분	회별	선발예정인원	총출원자수			합격자수			경쟁률
				계	여성	남성	계	여성	남성	
2001		45	230	10,518	2,163	8,355	233	59	174	46:1

예 통계청의 「사업체기초통계조사」

기존의 문제점	개선사항	개선효과
<ul style="list-style-type: none"> <li>- 종사자의 성별 분포가 나와 있지 않아 사업체에 종사하는 남녀의 특징 파악이 곤란</li> </ul>	<ul style="list-style-type: none"> <li>- 통계표에 "산업종분류, 종사자 남녀 및 시·도별 종사자수"에 대한 통계 추가(1997년 부터)</li> </ul>	<ul style="list-style-type: none"> <li>- 시도별, 산업별 남녀 종사자의 분포 파악</li> </ul>

### ◎ 산업 세세분류별 총괄

산업 분류	1996년		▶	1997년			
	합계			합계			
	사업체수	종사자수		사업체수	종사자수		
			계	남자	여자		
전산업	2,807,802	14,006,754	전산업	2,853,673	13,470,343	8,519,129	4,951,214



## 2) 일부 통계항목에 대한 분석 배제 및 타 항목에 통합

예 통계청의 「경제활동인구조사」

기존의 문제점	개선사항	개선효과
- 통계청의 「경제활동인구조사」(1997)시 비경제활동인구의 상태에 대한 답항에 '가사'와 '육아'가 있지만 '가사'로만 발표하여 육아로 인한 비경제활동인구 파악 불가	- 비경제활동인구 상태에 대한 분리 기준 중 육아를 별도로 취급하고 이를 성별로 구분	- 비경제활동인구 중 육아상태인 남녀의 수 파악 가능

(단위: 1,000명)

1997년		1998년		2000년			
가사 House-keeping		가사·육아 House-keeping & caring for child		가사·육아 House-keeping & caring for child		육아 Caring for child	
남 Male	여 Female	남 Male	여 Female	남 Male	여 Female	남 Male	여 Female
472	6,003	378	4,484	53	26	80	36

## 4 | 성별영향평가 결과에 의한 개선사례

### 1) 통계입력양식의 개선

- 성별영향평가 결과에서 제시한 성 인지 통계 개선안에 의해 통계입력양식이 개선됨

예 BK21 사업의 성별영향평가(2006)

기존의 문제점	개선사항	개선효과
- BK21 사업 종합관리시스템에 참여 인력의 주민등록번호를 입력하도록 되어 있어 필요하다면 성별구분이 가능하지만, 주민등록번호를 활용함으로써 과도한 개인정보를 사용하게 되는 문제점이 있고, 데이터를 가공하는데 불필요한 노력이 소요됨	- 종합관리시스템 데이터 입력 항목에 성별 항목을 삽입할 것을 제안함	- BK21 사업의 주요통계, 즉 인력 양성현황, 국제협력현황, 학위 취득자 배출 및 진로현황, 학술연구 성과 및 산학협력 성과 등 모든 주요 성과 지표들의 성별구분 통계의 생산, 활용이 가능함

BK21 종합관리시스템의 참여인력 등록창(개선전)

출처: 여성가족부(2007), 「BK21 사업의 성별영향평가」

BK21 종합관리시스템의 참여인력 등록창(개선후)

**참여신청연구인력 등록**

※ 성명과 생년월일을 입력하신 후, 조회버튼을 클릭하여 주시기 바랍니다.  
 ※ 성명과 성별, 박사학위, 학사학위 등의 정보는 한국연구정보통합정보에 입력된 데이터들로 자동으로 입력됩니다.  
 ※ 참여신청연구인력 정보에 오류가 있는 경우 본인이 재단의 한국연구정보통합정보(http://www.kri.go.kr)에 접속하여 오류사항을 수정하도록 해야합니다.  
 ※ 추가하고자 하는 연구인력의 소속대학이 사업단 소속대학과 동일할 경우에만 조회 가능 합니다.

성명(한글)	<input type="text"/>	<input checked="" type="checkbox"/> 직접입력
생년월일	<input type="text"/> - <input type="text"/>	
성명(영문)	<input type="text"/>	
성별	<input type="text" value="남자"/>	
박사학위	수여기관 기관코드	<input type="text"/> <input type="text"/> <input type="button" value="검색"/>
	취득년월	<input type="text"/> (YYYYMM)
	자타교	<input type="text" value="타교"/>
학사학위	수여기관 기관코드	<input type="text"/> <input type="text"/> <input type="button" value="검색"/>
	취득년월	<input type="text"/> (YYYYMM)
	자타교	<input type="text" value="타교"/>
구분	<input type="text" value="계약교수"/>	
해당사업연도 참여기간	<input type="text"/> (YYYYMMDD) ~ <input type="text"/> (YYYYMMDD)	
참여개월수	<input type="text" value="0"/>	
비고	<input type="text"/>	

출처 : 한국연구재단(2010), BK21 사업 종합정보관리시스템 매뉴얼



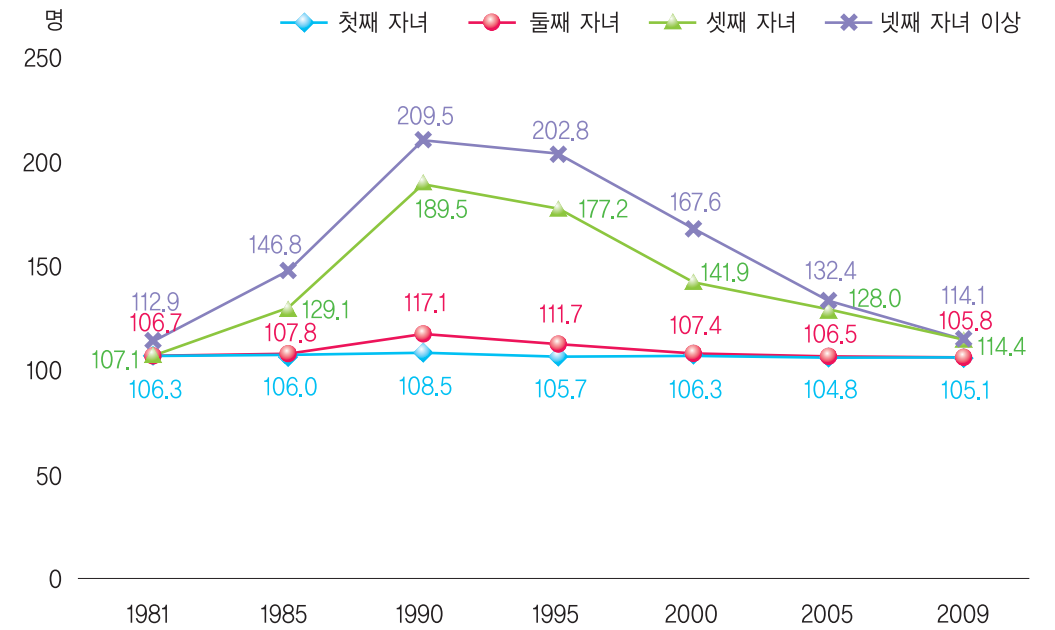
# VI 참고자료

## 1 | 부문별 주요 성 인지 통계

### 1) 출생성비

- 우리나라의 남아선호사상을 보여주는 대표적인 통계
- 2009년도 셋째 자녀의 성비는 114.4명, 넷째 자녀 이상의 성비는 114.1명으로 정상범위인 104-106명의 범위 초과

그림1 출산순위별 성비

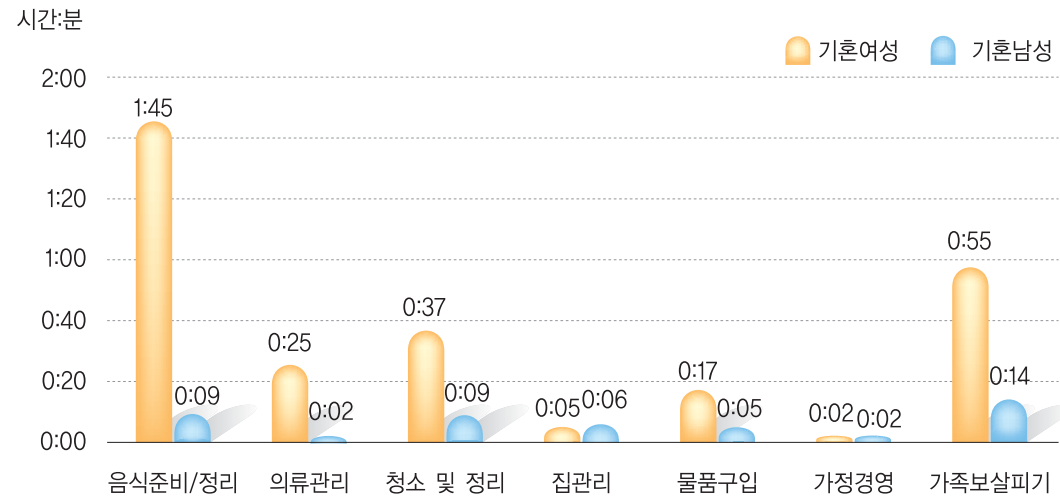


출처 : 통계청(2011), KOSIS DB, 한국여성정책연구원(2011), 「한국의 성 인지 통계」에서 재인용

## 2) 혼인상태별 하루 평균 가사활동시간

- 기혼여성의 하루 총 가사활동시간은 4시간 7분인 반면, 기혼남성은 46분
- 기혼여성은 음식준비/정리(1시간 45분)에 가장 많은 시간을 할애하고, 다음으로는 가족보살피기에 55분을 사용함

그림2 기혼 여성과 남성의 일평균 가사활동시간 분포(2009)

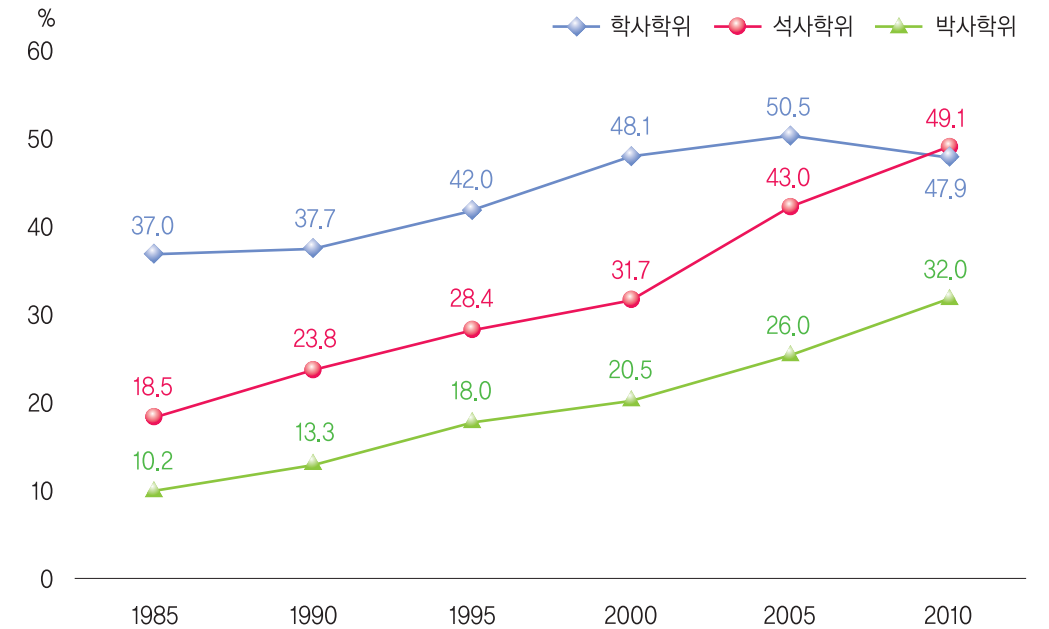


출처 : 통계청(2011), KOSIS DB, 2009년 생활시간조사

## 3) 학위수준별 여성비율

- 교육부문은 비교적 성차별이 적은 부문으로 알려져 있으나, 학위수준이 올라갈수록 여성비율 감소
- 2010년 현재 학위취득자별로 여성비율을 보면, 학사학위는 47.9%, 석사학위는 49.1%로 여성비율이 절반에 가깝지만, 박사학위는 32.0%로 매우 낮은 수준임

그림3 학위취득자별 여성비율



출처 : 한국교육개발원(해당연도), 「교육통계연보」, 한국여성정책연구원(2011), 「한국의 성 인지 통계」에서 재인용

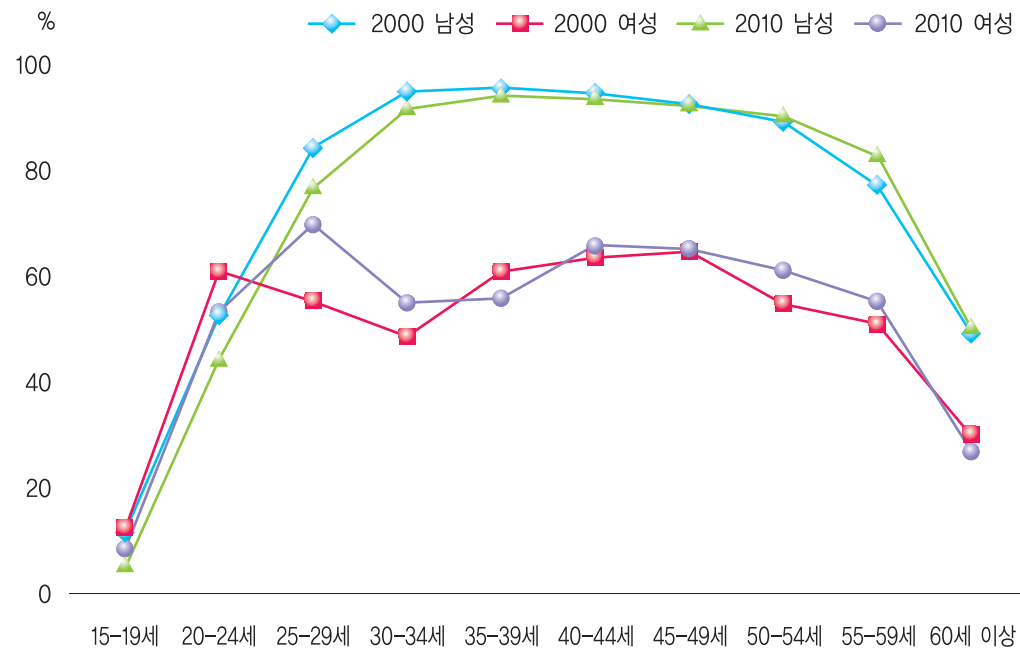




#### 4) 경제활동참가율

- 20대 초반에 남성보다 높은 여성의 경제활동참가율은 20대 후반과 30대 초반에 대폭 감소하여 이후 남성보다 낮은 비율로 일정한 격차 유지
- 결혼과 함께 출산, 육아, 가사부담 등이 여성의 경제활동참가를 저해

그림4 성별, 연령별 경제활동참가율

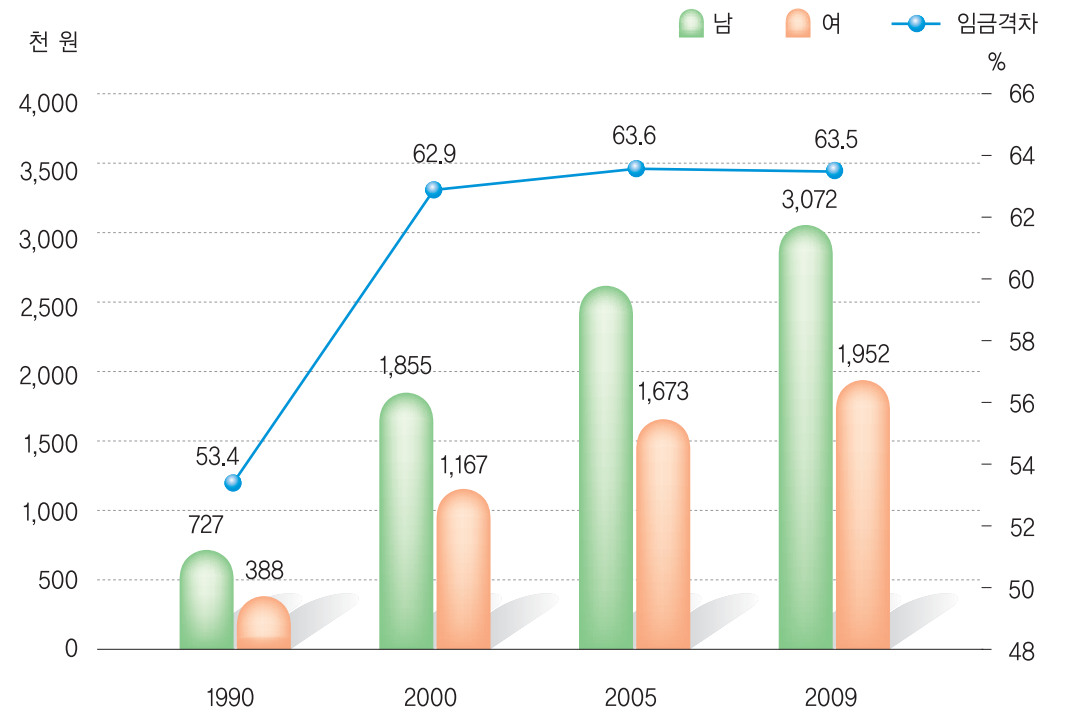


출처 : 통계청(2011), KOSIS DB

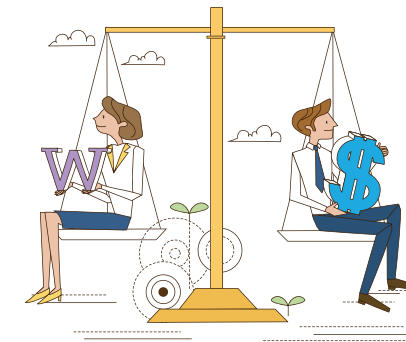
#### 5) 남녀임금격차

- 여성근로자의 임금수준은 낮은 고위직 비율, 경력단절 등으로 인해 남성보다 낮은 것으로 분석됨
- 2009년 현재 남성근로자의 월평균 임금은 3,072천 원, 여성근로자는 1,952천 원으로, 남성의 63.5%에 불과함

그림5 남녀평균임금격차



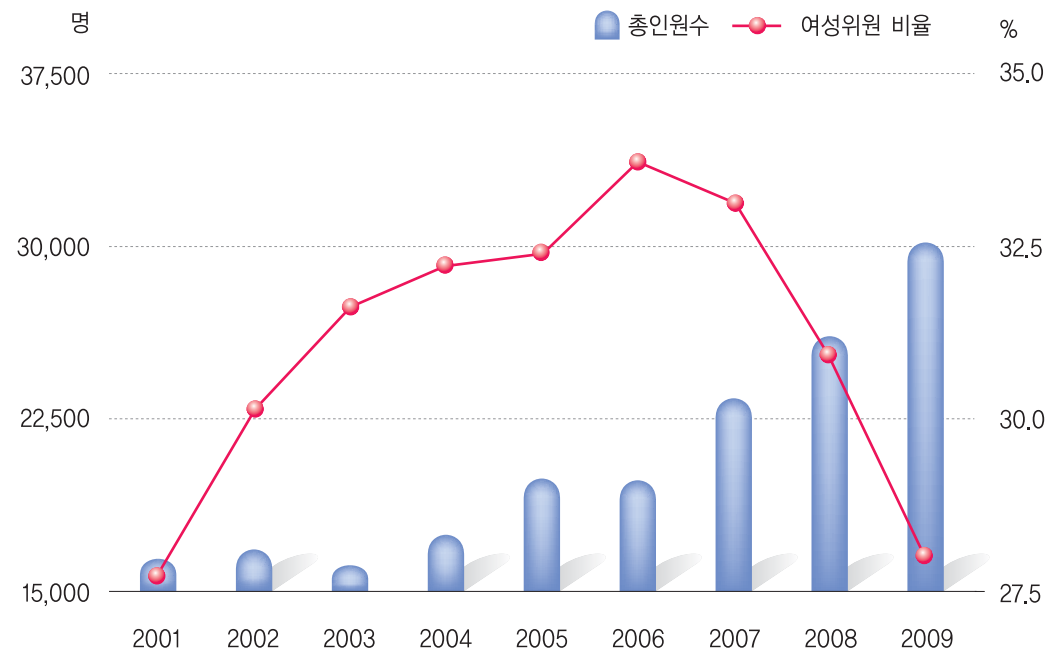
출처 : 고용노동부(2010), 「고용형태별 근로실태조사보고서」



### 6) 정부위원회에서 남녀 차이

- 정부의 주요 정책을 자문, 결정하는 정부 각 부처 위원회의 여성비율이 1993년도에는 6.9%에 불과
- 여성가족부에서 정부위원회 여성참여 확대를 주요 정책으로 추진한 결과, 2008년도에는 30.9%로 향상되었으나 2009년도에 28.0%로 감소

그림6 정부위원회의 여성비율

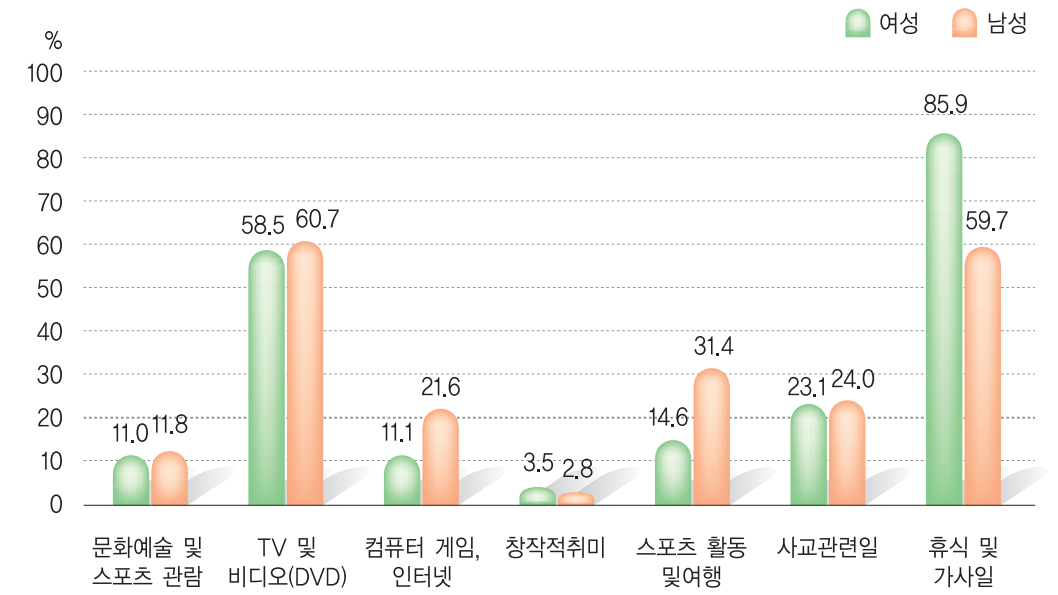


출처 : e-나라지표(<http://www.index.go.kr/egams/index.jsp>)

### 7) 일상생활에서의 남녀차이

- 여가활용의 방법에 있어 남성은 컴퓨터 게임, 인터넷 검색 등과 스포츠 활동 및 여행의 비율이 여성에 비해 높고, 여성은 휴식 및 가사일의 비율이 남성에 비해 높은 것으로 나타남

그림7 성별 여가활용방법(2009)



출처 : 통계청(2009), 「사회조사보고서」, 한국여성정책연구원(2011), 「한국의 성 인지 통계」에서 재인용

## 2 | 국제 성평등지수

### 1) 유엔개발프로그램(UNDP)의 성불평등지수(GII, Gender Inequality Index)

- 유엔개발프로그램(UNDP)의 「인간개발보고서」(Human Development Report)
  - 매년 주요 통계를 이용하여 각국의 지속가능한 성장과 인간개발 현황을 점검하고 이슈 제기
- 성불평등지수(GII)는 UNDP에서 기존의 남녀평등지수(GDI, Gender-related Development Index)와 남녀권한척도(GEM, Gender Empowerment Measure)를 대체하기 위해 새롭게 개발한 지수로 2010년 「인간개발보고서」에서 발표함
  - 성불평등지수(GII)는 생식 건강(Reproductive Health), 여성 권한(Empowerment), 노동 참여(Labour Market) 3개 부문에서 모성사망률, 청소년출산율, 여성의원 비율, 성별 중등이상교육인구, 성별 경제활동참가율의 5개 지표를 통해 성불평등을 측정함
  - 기존의 GDI, GEM과 GII의 가장 큰 차이는 여성의 생식건강과 관련된 변수인, 모성사망률과 청소년출산율 지표를 도입한 것임

성불평등지수에 의한 한국의 현황(2010)

	순위/대상	모성사망률 <sup>1)</sup>	청소년출산율 <sup>2)</sup>	여성의원비율(%)	중등이상교육받은 인구(%)		경제활동참가율(%)	
					여성	남성	여성	남성
한국	20위/183개국	14	5.5	13.7	79.4	91.7	54.5	75.6
OECD 평균	-	8	19.4	20.6	84.0	86.6	65.5	80.1

주1) 출산 10만 건당 사망자수  
 주2) 15-19세 여성 1,000 명당 출산건수

### 2) 세계경제포럼(WEF)의 성격차지수(GGI, Gender Gap Index)

- 국가 경쟁력이 지속적으로 상승하기 위해서는 인구의 절반인 여성의 인적 자원을 충분히 활용해야 한다는 입장에서 지수를 개발함
- 교육과 보건, 고용, 정치 등 4개 부문에서 불평등 상황을 계량화해 '성격차 지수(Gender Gap Index)' 로 발표함

성격차지수에 의한 한국의 분야별 순위(2010)

구분	GGI	경제참여와 기회	교육적 성취	건강과 생존	정치적 권한
순위(132개국 중)	104	111	100	79	86

고소득 국가 중 100위 하위 국가(2010)

국가명	아랍에미리트	한국	쿠웨이트	바레인	카타르	오만	사우디아라비아
순위(132개국 중)	103	104	105	110	117	122	129
1인당국민소득(\$)	52,435	25,493	45,539	32,233	63,151	23,333	21,244

### 3) OECD의 사회제도과 젠더지수 (SIGI, The Social Institutions and Gender Index)

- 남녀 간의 불평등을 가져오는 사회제도와 법적 규범을 반영하는 사회제도를 측정하는 지표로 가족법, 시민자유, 신체적 안전, 남아선호, 소유권을 측정
- SIGI와 하위지수는 OECD 비회원국만을 포함하고 있으며 개발도상국에서 성불평등을 초래하는 사회제도를 측정



## 3 | 선진국의 성 인지 통계 추진사례

### ❖ UN의 주요 통계 생산물

- Improving Concepts and Methods for Indicators on the Situation of Women(1984년)- 수집 자료의 편파성 등에 대한 비판 및 개선점 제시
- The World's Women: Trends and Statistics(1990, 1995, 2000, 2010년): 세계여성들의 현황과 지위변화 분석
- Women's Indicators and Statistical Database(1995년) - 각국 여성관련 통계를 데이터베이스 형식으로 제시
- The World's Women 2005: Progress in Statistics (2006년)- 세계의 성 인지 통계의 특성과 효용성을 분석하고, 개별 국가의 통계 수집 및 보고 능력 강화를 위한 전략 제시

### ❖ UNECE

- Making Data Meaningful, Part 1: A guide to writing stories about numbers (2005년); Part 2: A guide to presenting statistics (2009년) - 통계를 생생하게 제시하기 위해 텍스트, 표, 그래프 및 기타 정보들을 활용하는 실질적인 방법에 대한 안내

### ❖ UNDP

- 「인간개발보고서」(Human Development Report)를 매년 발간하고 있으며, 2010년부터 성불평등 지수(GII)를 발표하고 있음

### ❖ 스웨덴

#### \*법적 근거

- 1994년 평등기회에 대한 스웨덴 의회 선언
- 1994년 공식통계에 관한 법령에 성별구분 조항 추가  
: "특별하고, 모순적인 사유가 존재하지 않는 한, 개인과 관련된 공식통계는 성별로 구분되어야 한다"

#### \*통계 생산물

- 「스웨덴의 여성과 남성. 현상과 통계」(1984년부터 3년 주기로 발간)
- 「성 인지 통계 : 변화를 위한 도구」(1996년) : 다수 국가의 교육훈련 교재로 사용
- 'Equal X' (2001년 이후) : 도시별 성평등지수를 산출하여 순위를 제시

### ❖ 핀란드

#### \*법적 근거

- 1996~2000년 성 인지 통계 발전계획(1996년)  
: 발전이 필요한 통계 분야 및 지표 제시, 효율적인 데이터 배포
- 양성평등 촉진을 위한 핀란드 정부 행동 계획(1997년)  
: '평등 척도(Equality Barometer)' 개발 제안

#### \*주요 조사 활동

- 「민간 부문 남녀 지도자 현황 연구」(1996년)
- 「공공부문 지도자 현황 연구」(1997년)
- 여성폭력 피해자 면접 조사(1997년)

### ❖ 캐나다

#### \*법적 근거

- 양성평등을 위한 연방 계획(1995년)

#### \*통계 생산물

- 「캐나다의 여성(Women in Canada)」(1985년부터 5년 주기)
- 전국 여성 폭력 조사(1993년)
- 「남녀경제평등지표」(1997년)
- 「여성자료검색: 캐나다 통계청의 주요 자료원 가이드」(1998, 2007년)

### ❖ 아이슬란드

#### \*법적 근거

- 여성과 남성의 평등한 지위와 권리에 관한 법 제21조(2000년)
- 의회의 평등문제에 관한 4년 행동계획 결의(1986년)

#### \*통계 생산물

- 「아이슬란드의 여성과 남성」(1994, 1997, 2004, 2005, 2008년)
- 「북유럽 국가의 여성과 남성. 현상과 통계」(1994, 1998, 1999년)
- 기타 : 성별보건통계, 보건면접조사, 건강조사 등

# 4 | 주요 성 인지 통계DB 사이트

## 1) 국내 사이트

- ❖ 성 인지 통계정보시스템  
(<http://gsis.kwdi.re.kr>)

한국여성정책연구원이 2006년 개발·구축한 성 인지 통계 정보 포털. 이 시스템은 기존 통계를 영역별로 재정리하고 있으며, 모든 지표를 성별 구분하여 체계적으로 제시하고 있음



- ❖ 지역 성 인지 통계DB  
(<http://gsis2.kwdi.re.kr>)

한국여성정책연구원이 2007년 지식정보 자원관리사업 일환으로 구축한 지역 성 인지 통계DB. 본 DB는 지역 성 인지 통계 뿐 아니라 도표로 보는 지역 성 인지 통계, 지도로 찾아가는 지역 성 인지 통계 등 다양한 방법으로 통계에 접근할 수 있음



- ❖ 성 인지 통계 정보 시스템 모바일 웹  
(<http://m.gsis.kr>)

한국여성정책연구원 성 인지 통계정보 시스템의 모바일 웹



- ❖ KOSIS 국가통계포털  
(<http://www.kosis.kr>)

국내외 주요 통계를 영역별로 서비스하고 있으며, 국가통계에 대한 통합검색 서비스를 하고 있음



- ❖ e-나라지표  
(<http://www.index.go.kr>)

e-나라지표 시스템은 국정 전문분야에 걸친 각종 국정통계에 대해 정확한 통계와 추이, 통계의미 분석 등을 제공함으로써, 국민, 전문가, 정책결정자들 모두에게 국정을 알기 쉽게 설명하고, 모니터링할 수 있도록 구축됨



- ❖ 교육통계서비스  
(<http://cesi.kedi.re.kr>)

한국교육개발원이 운영하고 있으며, 교육관련 통계간행물, 유치중등통계, 대학통계, 취업통계, 정책통계, 교육예측통계 등 다양한 내용의 통계 DB가 구축되어 있음





❖ 문화체육관광부 통계포털 (http://stat.mw.go.kr)

문화체육관광부에서 생산되는 통계를 서비스하는 통계포털 서비스로 문화산업, 문화예술, 관광, 체육에 대한 조사, 보고, 가공 통계를 제공하고 있음



❖ 지식경제부 지식경제통계포털 (http://statistics.mke.go.kr)

지식경제부의 통계포털로써, 지식경제부에서 생산되는 산업, 무역, 에너지, 정보통신 분야의 통계를 알기 쉽게 표와 차트로 보여줌



❖ 보건복지부 통계포털 (http://stat.mw.go.kr)

보건복지부에서 제공하는 통계포털로 보건 통계와 복지통계로 나누어져 있으며, 보건복지 관련 e-나라지표와 타 기관의 통계DB를 쉽게 찾아 볼 수 있게 구축되어 있음



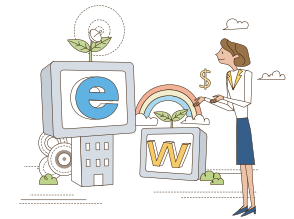
❖ 환경부 환경통계포털 (http://stat.me.go.kr)

환경통계의 체계적인 관리 및 공동 활동을 위해 구축된 환경부의 환경통계정보시스템



❖ 여성가족부 (http://www.moge.go.kr)

home)여성정책통계자료 : 성차별, 성폭력 등 여성관련 통계자료를 제공



2) 국외 사이트

❖ UNECE Gender Statistics Website (http://www.unece.org/stats/gender)

유엔 유럽경제위원회(UNECE)가 회원국 통계청과 연합하여 개발한 성 인지 통계 웹사이트로, 성 인지 통계의 생산 및 활용과 관련된 포괄적인 정보를 제공함



❖ GenderStats (http://www.worldbank.org/genderstats)

World Bank가 운영하는 성 인지 통계 데이터베이스로, 개별 국가 통계와 UN 데이터베이스, World Bank가 수행하거나 지원한 사회조사 내용을 제공함



❖ OECD SIGI  
(<http://www.genderindex.org>)

OECD Development Centre가 운영하는 웹사이트로서 양성 평등의 이론적 개념, 경험적 근거 및 정책적 측면 등 포괄적인 이슈들을 다루며, 특히 통계와 측정 도구에 초점을 둠. Wiki Gender는 이용자들이 쉽게 구축하고, 편집하고, 페이지들을 링크할 수 있는 특성 때문에, 이용자들이 콘텐츠를 계속적으로 수정하는 협력 사이트를 만드는데 활용됨



❖ MDG통계  
(<http://mdgs.un.org>)

이 사이트는 새천년개발목표에 대한 진행을 측정하기 위해 60개 이상 지표에 대한 공식 자료, 정의, 방법론 및 자료원에 대한 정보를 제공하고 있음



❖ UNSD  
(<http://unstats.un.org>)

UNSD는 세계 각국의 통계정보를 수집·배포하며, 국가별 통계 DB 사이트 정보제공, 방법론과 표준분류, UN 통계 간행물 등의 대한 정보를 구축하고 있음



❖ EUROSTAT  
(<http://epp.eurostat.ec.europa.eu>)

유럽연합 국가에 대한 다양한 통계정보를 서비스하고, 유럽연합 국가와 지역 간 비교 통계 및 관련 발간물에 대한 정보를 함께 제공함



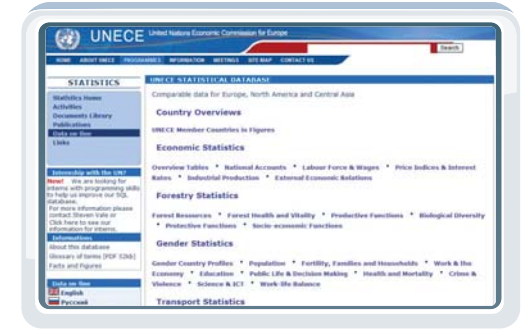
❖ 스웨덴 통계청  
(<http://www.scb.se>)

스웨덴 통계청은 각 영역별 통계를 수집, 분석하여 통계 DB로 구축하고 있음. 특히 스웨덴 통계청의 통계 DB는 다양한 검색방법을 제공하고 있으며, 대부분의 통계를 성별로 구분하여 서비스하고 있음



❖ UNECE Gender Statistics Database  
(<http://w3.unece.org/pxweb/Dialog/Default.asp>)

유엔 유럽경제위원회(UNECE)에서 운영하는 56개 회원국의 성 인지 통계 데이터베이스로, 이용자가 다양한 주제와 관련된 데이터를 추출하여 성별 구분 통계를 자유롭게 이용할 수 있게함



- ❖ Database: women & men in decision making  
(<http://ec.europa.eu/social/main.jsp?catId=764&langId=en>)

유럽위원회가 구축한 데이터베이스로, 의사 결정 영역에 있어서 남녀 간의 차이에 대한 통계를 제공하며, 정치, 행정, 사법, 경제 및 사회부문을 포괄함. 유럽위원회의 웹사이트에서 접근 가능



- ❖ Gender Norway  
(<http://www.gender.no>)

노르웨이 통계청을 비롯한 노르웨이 국가 기관이 개발한 웹사이트로서 성 인지 통계의 개념, 분석, 활용 등에 대한 정보를 제공함



## 2011 성 인지 통계 생산 및 활용 안내서

인쇄일 : 2011년 1월  
 발행일 : 2011년 1월  
 발행인 : **백희영** 여성가족부장관  
**이인실** 통계청장  
 발행처 : **여성가족부 성별영향평가과**  
 서울특별시 중구 청계천로 8 프리미어 플레이스  
 전화\_ 02, 2075, 4500(代)  
**통계청 통계협력과**  
 대전광역시 서구 청사로 189 정부대전청사 3동  
 전화\_ 041, 481, 4114(代)  
 인쇄처 : 도서출판 **한학문화**  
 전화\_ 02, 313, 7593(代)





